

## Asennusohjeet

Version 2: 2025-10-03

The Box, GROHE kolmireikäiselle pesuallashanalle

Art nr: 128307 LVI 6525198

### Sisällys:

Sivu 1: Yleinen informaatio sekä mittapiirustus

Sivu 2: Asennusohjeet

Sivu 3: Asennusohjeet ja yhteystiedot



Tarkoitettu runko-osalle GROHE 29025002 seinän sisäisten liitosten vedeneristämiseksi.  
Runko-osa ja siihen asennettava itse sekottaittaja (tilattava erikseen).

Piiloasennuskotelo on hyväksytty asennettavaksi vesieristejärjestelmien kanssa sertifikaattien mukaisesti

Adda	GK Hero	NAX-B
Alfix	Hey'di	PCI
Ardex	Kiilto Kerasafe +	Sika
Bostik Pro	Kerakoll	Schönox
Bostik Universal	KD+	Sopro AEB 815
Byggmax	LIP System 27	Tarkett - Tarkodry
Centro TM	Litex	Weber Tec
CC Höganäs	Mira Vapourmat 100	Zebra
Ecodur	MAPEI	
FF KakeI	Midun	

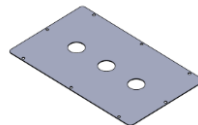
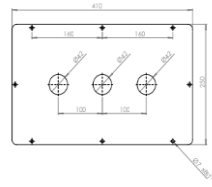
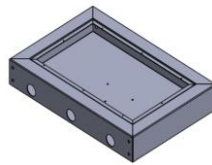
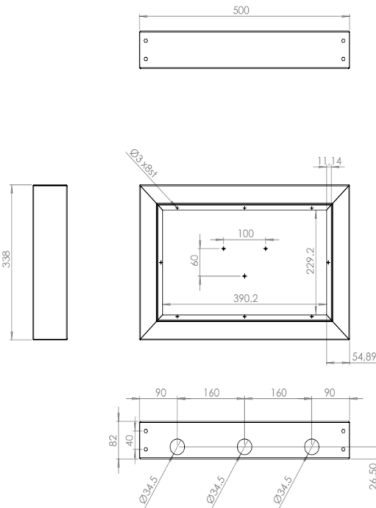
The Box toimitetaan sovittimilla seuraaville putkille ja mitoille:

- Uponorin suojaputki 25 mm
- Roth-suojaputki 25 mm
- Uponorin suojaputki 28 mm
- Geberit-suojaputki 25 mm
- LK-suojaputki 25 mm
- Sanipex-suojaputki 25 mm

Asennuksessa tulee seurata annettuja asennusohjeita, sekä paikallisia vaatimuksia

GROHE suosittelee ammattilaisen palkkaamista piiloasennettavien tuotteiden asennukseen.

The Box on testattu ja hyväksytty NT VVS 129 ja ETAG 022 Annex E mukaisesti



### Sisältö:

- 1 x piiloasennuskotelo
- 4 x kulmaraudat ruuveineen
- 2 x suojaputken läpivienti
- 1 x vuodonilmaisimen läpivienti
- 3 x mutteri ja aluslevy
- 8 x etulevyn ruuvit
- 2 x roth-kulmaliitin ja holkit



Katso asennusvideo : [piiloasennuskotelo.fi](https://www.grohe.com/finland/piiloasennuskotelo)

Tyypin hyväksyntä

RI  
SE

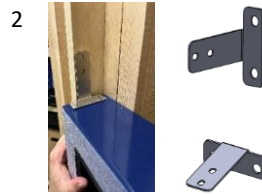
C900126

Yhteensopiva

RI  
SE

C900125

1 Aseta laatikko halutulle korkeudelle.



Kiinnitä neljä kulmarautaa laatikkoon niihin tarkoitetuilla ruuveilla.



Kiinnitä piiloasennuskotelo runkopuihin ruuveilla ja tarkista sen suoruus.



Varmista, että piiloasennuskotelo on syvyydeltään samassa tasossa kuin lopullinen levy-pinta.



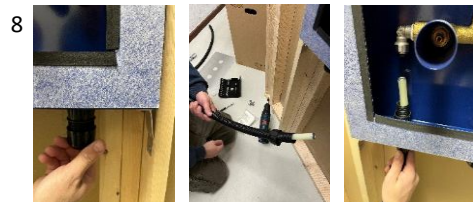
Valmistele kulmaliittimet ja holkit



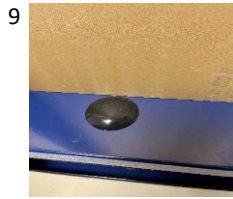
Kiinnitä runko-osa kierretankoihin, aluslevyillä ja muttereilla. Varmista lopuksi runko-osan suoruus.



Huomioi, että paketissa on 2 erilaista läpivientikappaletta. Korkeampia käytetään tulovesiputkille ja matalampaa vuodonimaisinputkelle.



Asenna kaikki läpivientikappaleet napakasti käsin kiristäen.



Jos kaikkia reikiä ei ole tarkoitus käyttää, tulpataan ne pakkauksen mukana toimitetuilla peitetulpilla.



Kun kaikki putkiliitokset on tehty ja kytketty, suorita koeponnistus varmistaaksesi liitosten ja osien pitävyys ennen levytyksiä.

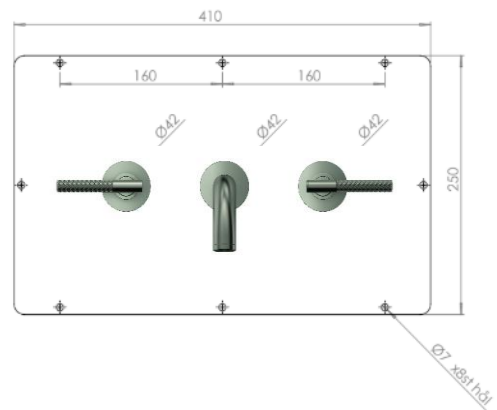


Kiinnitä etulevy kiinni mukana toimitetuilla ruuveilla.

**Kytkeäksesi järjestelmä hyväksytyihin vesieristejärjestelmiin, katso erilliset ohjeet vesieristejärjestelmien toimittajalta.**

Noudata kunkin asennusoppaan ohjeita huoltaessasi vesikaustetta tai piiloasennuskotelo.

Voidaksesi huoltaa sisäiset liitännät, noudata vesieristejärjestelmien toimittajan ohjeita laattojen ja kaakelien poistamiseksi, päästäksesi käsiksi laatikon kanteen. Kannen koko on 410 x 250 mm



Asennusohjeet hyväksytyihin vesieristejärjestelmiin: [piiloasennuskotelo.fi](http://piiloasennuskotelo.fi)  
 Asennusvideo: [piiloasennuskotelo.fi](http://piiloasennuskotelo.fi)  
 Lisää informaatiota: [www.grohe.fi](http://www.grohe.fi)